



**GODT NYT TIL ALLE HUNDE- OG KATTEJERE**  
**Et ordsprog siger ”Du er hvad du spiser”**

**Inden du går videre, så tænk over: Hvad er rigtig mad ?**

**Når kun det bedste er godt nok**

Det handler ikke om at helbrede sygdomme, men om at skabe sundhed.



Marianne, der til daglig driver velfærds hundeadfærdsskolen UTIKA fortæller, at BARF er den naturlige måde for vore hunde, katte og andre rovdyr at ernære sig på. BARF er en forkortelse for Biologically Appropriate Raw Food (Biologisk Afpasset Rå Føde) eller Bone And Raw Food (Ben og Råt Kød).

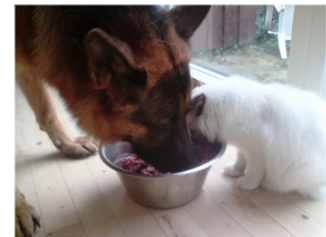
Gennem min tid på dyrlægestudiet lærte jeg en del om rovdyrenes anatomi og omsætning af føde. Jeg undrer mig især over, hvorfor de har det tandsæt, de nu engang har? Jeg har aldrig helt kunnet få det til at stemme overens med den primære måde, som vi fodrer vore kæledyr på i dag. Når vi smutter ud i naturen og ser, hvordan hundedyr og kattedyr ernærer sig, er der heller ikke lighedspunkter i forhold til at fodre med tørkost. Hvis vi kigger indenfor i vort kæledyr, så ser mavetarmsystemet og tandsættet meget anderledes ud end vores. Arkitekten har designet det til at forarbejde og fordøje rå kød med ben og ikke korn og forarbejdede ting, som den gængse tørkost i dag består af. Det handler især om at bevare tandkødet intakt og det sker ved at hunden/katten har mulighed for at bruge tænderne til det de er designet til; flå, rive og skære.

Ved at give dit kæledyr mulighed for at ernære sig mere naturligt, opnår dit kæledyr ikke bare optimal optagelse af alle næringsstoffer og rent adfærdsmæssig opfyldelse af nogle helt basale behov, men der sker også ændringer i relation til de mange livsstilssygdomme og symptomer som vi mennesker også kæmper med; Allergi, kræft, parodontose, stress og sukkersyge er desværre ikke ualmindeligt hos vore kæledyr.

**Det er dit valg: dit kæledyr ved det, men du vælger for det**

Rigtig, rigtig mange kæledyrsejere kan berette om de utrolige ændringer, som de har været vidne til hos deres syge dyr efter de har skiftet fra tørkost til naturlig fodring. De oplever pludselig en glad hund eller kat, med strålende øjne og et kæledyr, der kan slappe af i velbehag.

Mange kan se det logiske og fornuftige og har fundet ud af at en kostomlægning gælder alle 2 som 4 benede.



**Billigere end tørfoder**

Det behøver bestemt ikke være dyrt at være sund. Undersøgelser har vist at fodring på en naturlig måde ikke er dyrere end de forskellige tørkostvarianter på markedet. En bonus oveni kan hurtigt blive færre dyrlægeregninger – også selvom dit kæledyr bliver ældre og et kæledyr, du kan være sammen med på en anden og behagelig måde.

UTIKA sælger produkter af højeste kvalitet. Der er ikke tale om hverken slagteriaffald eller afskrab, men produkterne er i princippet godkendt til menneskeføde i Tyskland og leveres i frosne let håndterbare vakuumpakker. Alt er helt frisk, idet der går max. 24

**UTIKA HUNDEADFÆRDSSKOLE**

v/Marianne Thornberg

☎ 98298969/26125007

✉ [utika@utika.dk](mailto:utika@utika.dk) – 🌐 [www.utika.dk](http://www.utika.dk)

Myhlenbergvej 98 – 9510 Arden

Andelskassen, reg.nr.: 5957, kontonr.: 0004004905



timer fra slagting til kødet er pakket og frosset. Alt dette betyder at alle dufte, smagsstoffer og enzymer i kødet er fuldt bevaret. Der er omkring 30 forskellige Rigtighundemad varianter, bl.a. kallon, hjerte, lever, nyrer, laks, kalkun, hest, kylling, okse og hjort. Desuden sælges der mange andre kvalitetsting med fokus på velfærd. Serverer du ikke allerede en naturlig hunde- og/eller kattevenlig menu, så kig alligevel forbi for råd og vejledning.

UTIKA BARF Butik finder du på Myhlenbergvej 98, Gandrup, 9510 Arden – tlf. 98 29 89 69 – [www.utika.dk](http://www.utika.dk).

**Herunder finder du yderligere information om hvorfor, hvad og hvordan samt menuforslag til hund og kat. Er du en pension eller registreret kennel, er der helt speciel rabat at hente.**

### **Hvorfor er BARF en god ide?**

Der er flere fornuftige årsager til at BARF-fodre.

Mange forestiller sig at der fodres med BARF, fordi hunden eller katten har fået allergi. BARF er ikke medicin, men sund og logisk fornuft efter nærmere omtanke. Det er bestemt ikke utænkeligt at en stor del af dyrlægebehandlinger og medicinudskrivningerne forsvinder, idet der i dag foretages rigtig mange tandrensninger og behandling af hudproblemer.

Når hunden og katten begynder at få den type mad, som dens mave-tarm system i tidernes morgen blev designet til, så sker der mange ting:

- ✓ Hunden/katten bliver ofte gladere og mere livlig, hvilket kan ses på øjne, pels og daglig aktivitet.
- ✓ Hyperaktive dyr finder mere ro og balance med sig selv.
- ✓ Hunden eller katten får en normal figur og ligner ikke en tønne pga. affaldsstofophobning.
- ✓ Dårlig ånde og dårlig pelslugt forsvinder.
- ✓ En næsten lugtfri afføring i lille mængde ses.
- ✓ Belægninger og tandsten forsvinder.
- ✓ Immunforsvarets utrolige forsvarsmekanisme genskabes og derved forebygges sygdomme og der opnås overskud til at reparere og rydde op.
- ✓ Kroppens organer begynder at fungere efter hensigten, således at optagelsen af føde og udskillelsen af affaldsstoffer kommer i harmoni.
- ✓ Hvilket igen kan betyde forebyggelse af bl.a. allergi, sukkersyge, parodontose og andre livsstilssygdomme, som vore kæledyr, ligesom vi selv også lider af i dagens Danmark.



## Hundens fordøjelse

### – kort fortalt

Hunden, ligesom fx. ulven, spiser kød. Hunden er også det, man kalder for en Carnivore – dvs. en der fortrinsvis spiser kød – i modsætning til en herbivore, der spiser vegetabiliske fødeemner.

Hunden er primært et kødædende rovdyr og fordøjelsessystemet er indrettet således at det kan konsumere et nedlagt bytte. Hunden er en jæger, men også en ådselæder.

Kigger vi på hundens mund vil hjørnetænder være velegnede til at flænsse byttet, fortænderne og de forreste hjørnetænder afklipper lunser af byttet og kun de bagerste kindtænder bruges til at findele føden med.

Da hunden ofte sluger store lunser, spiller en findeling af føden kun en mindre rolle i fordøjelsen af føden. Hvor tit ser vi ikke at vores hund eksempel sluger en hel mus eller rotte.

Ligesom hos mennesket, begynder fordøjelsen i mundhulen, men i modsætning til mennesket, har hunden ikke enzymer i spyttet, der kan nedbryde kulhydrater.

Føden bliver mekanisk bearbejdet i munden og passerer herefter gennem spiserøret og ankommer til mavesækken. I mavesækken tilsættes der blandt andet flere fordøjelsesenzymmer til den videre nedbrydning af føden.

I mavesækken begynder nedbrydningen af kulhydrater. Det vigtigste enzym *pepsin* udskilles herfra og arbejder sammen med andre stoffer, med henblik på at skabe den rette syrebalance, således at enzymerne får optimale forhold at virke under.

I hundens mavesæk, er der en meget høj koncentration af saltsyre, som er med til at uskadeliggøre eventuelle farlige bakterier. Hundens mavesyre har en pH-værdi på 1, hvor menneskets mavesyre har en pH-værdi på 4-5.

I tom tilstand rummer hundens mavesæk kun få hundrede milliliter, mens den hos en middelstor hund kan udvides til at rumme 7-8 liter, hvilket er 3 gange så meget som hos mennesket.

Mavesækkens rytmiske sammentrækninger sørger for at maveindholdet bliver grundigt blandet.

Fra mavesækken passerer føden videre ud i tarmen. Her tilsættes flere enzymer fra tyndtarmens væg og fra bugspytkirtlen.

Bugspytkirtlen producerer bl.a. enzymerne *protease*, som nedbryder protein og *amylase* som nedbryder kulhydrater.

Fra leveren tilsættes galde, der nedbryder fedt og giver afføringen den mørke farve.

Fordøjelsen af føden slutter i tyndtarmen og når føden er nedbrudt til de simpleste molekyler, kan optagelsen af stofferne finde sted gennem tarmvæggen til blodbanen.

### Faktaboks:

- ✓ Hunden sluger sin føde uden at smage på det
- ✓ Foderet kommer ned i maven i store stykker
- ✓ Fordøjelsesprocessen er kort, og foder, der ikke er tilpasset rovdyr, udskilles i stort omfang



I tyktarmen absorberes vand fra føden.

Hundens fordøjelseskanal er kun halvt så lang som menneskets og er designet til hurtig fordøjelse af råt kød og ben.

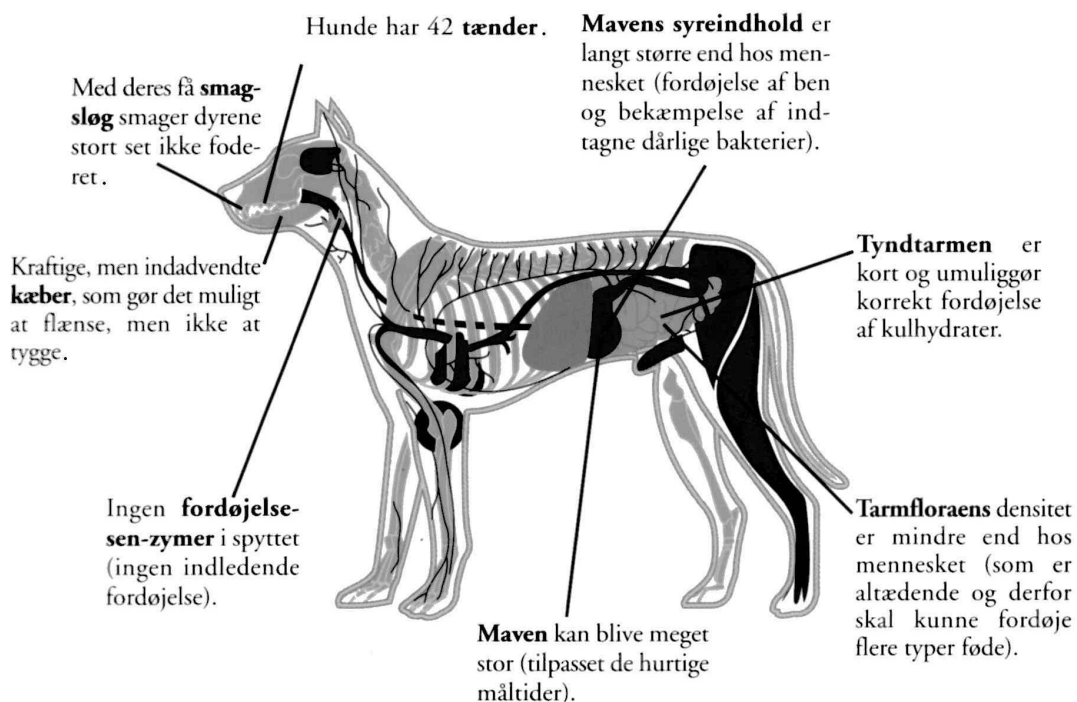
Hunde har svært ved at fordøje kulhydrater pga. det manglende enzym i spyttet og pga. den korte fordøjelseskanal, passerer mange kulhydrater ufordøjede gennem hunden.

**Faktaboks:**

- ✓ Hunden har 42 tænder
- ✓ Med dens få smagsløg smager hunden stort set ikke føden
- ✓ Ingen fordøjelsesenzymmer i spyttet
- ✓ Mavesækken kan blive meget stor
- ✓ Mavens syreindhold er højt fordøjelse af ben og bekæmpelse af indtagne dårlige bakterier
- ✓ Tyndtarmen er kort og umuliggør effektiv fordøjelse af kulhydrater
- ✓ Tarmfloraens densitet er mindre end hos mennesket

Man kan måle mængden af forskellige næringsstoffer i et foder, men dette giver ikke et sandfærdigt billede af den ernæringsmæssige værdi i et givent foder, eftersom det kun er de stoffer, som hunden har optaget, der er til nytte for hunden.

I stedet taler man om optageligheden af foderet. Et foder, der har et højt vegetabilsk indhold, har en lavere optagelighed hos hunde end et foder med et højt kødindhold.





**Hvordan sikrer vi bedst vitaminer og mineraler?** Det er ikke tilladt at sælge slagtedyrs maveindhold, som ellers kunne udgøre en optimal vitamin- og mineral sikring i fald det dyret har ædt er optimalt, men det er ikke længere sådan i vor verdensdel. For at en hund kan udnytte frugt og grønt skal disses cellevægge være spaltede/hydrolyseret, dvs. nedbrudte/fordøjet af slagtedyrets maveenzymer, men er det nok?

Ved du at samtlige celler i kroppen er totalt udskiftet på 7 år? Det betyder at du hvert syvende år, kun skulle være 7 år. Hvorfor er din eller dit kæledyrs krop i spejlet så ikke kun 7 år? Måske fordi vi ikke får nyt materiale ind i cellerne til at bygge op af, men må bruge det gamle og slidte ☺

For at kunne skabe sundhed, dvs. bevare et stærkt immunforsvar, få de næringsstoffer som vi har brug for og ikke koncentrere os specifikt om at helbrede sygdom, må vi først og fremmest erkende at vor landbrugsjord nu er så udpint for mineraler at vi alle nemt kan lide af mangelsygdomme og derfor er det i dag nødvendigt at erkende at vitaminer og mineraler ikke længere er at se som kosttilskud, men som en del af foderet.

Dernæst skal vi kigge på det vigtigste, nemlig celleniveau. Her er det vigtigt at se på cellens overflade som en lille bold, hvis overflade er vanskelig at trænge igennem, selv om overfladen rent faktisk er perforeret med mikroskopiske huller. Vitaminerne styrer kroppens optagelse af mineraler og hvis der ikke er nogen mineraler tilstede, har vitaminerne ikke nogen funktion. Mangler du vitaminer, kan kroppen godt have en vis nytte af mineraler, men uden mineraler er vitaminer nytteløse.

Herefter er det vigtigt at kigge på hvilken variant mineralerne findes som:

- 1) Metalliske: fintmalede sten, metaller og østersskaller, søbund osv. Pga. relativ stor størrelse, kan de ikke komme igennem cellevæggens perforering og optages derfor kun med omkring 5 %. Dette er hverken helbredsmæssigt eller økonomisk nogen særlig god løsning.
- 2) Chelaterede (kelaterede): De metalliske mineraler er belagt med plante-enzymmer, aminosyrer og proteiner og herved bliver en del af den metalliske struktur nedbrudt til noget, der minder om organiske mineraler. Optagelsesprocenter stiger herved til omkring 40 % og det er i og for sig acceptabelt.
- 3) Kolloide organiske: Denne gruppe er udvundet fra planter, der er optaget gennem jorden og derfor kun findes i flydende form. Deres størrelse er 7.000-10.000 gange mindre end en blodcelle og kan derfor komme ind og ud alle vegne og derved tilføre cellerne deres byggesten, samtidig med at de kan tage urenheder, tungmetaller og andet der kan skade helbredet med ud. Nu er optagelsesgraden højst mulig.

I UTIKA bruger vi bl.a. en kolloid organisk sammensætning af vitaminer, mineraler og urter sammen med den naturlige fodring, der sikrer dig og dit kæledyr den bedste tryghed vi med vor viden i nutiden kan give.

**Hvad med olie?** De essentielle (livsvigtige, som skal tilføres udefra) fedtsyrer har mange opgaver i kroppen. De opdeles i familierne Omega-3, Omega-6 og Omega-9. Omega-3 og Omega-6 spiller en stor rolle i kroppens forsvar overfor ubudne gæster. Omega 3 er en yderst vigtig bestanddel i hjernevæv.



Derfor bør kosttilskud ændre navn til mad. Når vi taler hunde skulle det kød de får gerne indeholde tilstrækkelige mængder og derfor er der måske ikke brug for det konsekvent. Det vil hundens hud og pels vise.

**Så hvad gør olien og vitaminerne/mineralerne?** Olien og vitaminer/mineralerne kan du forestille dig som værende softwaren, dvs. de programmer der er behov for at kødet og grønt/frugt overhovedet kan udnyttes, den styring en hund der levede vildt ville få ved at æde byttedyrets maveindhold, mens kødet er hardwaren, altså tastaturet, musen, skærmen. Når kun det bedste er godt nok vil du derfor kunne forebygge at de indre adfærdsproblemstillinger afspejle sig i de ydre adfærdsproblemstillinger som fx aggression, overspisning, hyperaktiv, livsstilssygdomme

**Hvad med grønt og frugt?** I naturen har hunde adgang til en varieret kost, der ud over kød fra frisknedlagte byttedyr består af ådsler, bær, bark, frugter, rødder, planter, nødder og meget andet der findes i byttedyrets maveindhold. Når en hund i naturen spiser et nedlagt byttedyr, spiser den byttets indvolde med. Da byttet ofte er planteæder betyder det, at et naturligt måltid også indeholder diverse planter. Da vi ikke i DK kan købe kallunen med indhold, kan vi i stedet for give grønt/frugt (tænk grønt og over jord) sammen med kallun (der jo har de arbejdere der er brug for til nedbrydningen heraf). Om hunden har brug for det, er der ingen der ved. Kan hunden have gavn af det? Ja det kan den sikkert. Så kan den lide det, kan du give det, men ikke mere end max 10% af kødmængden og så trækker du det fra her. Spørgsmålet er om vilde hunde spiser maveindhold fordi der ikke er kød nok eller? Karina, der er studerende i UTIKA har skrevet en lille artikel herom:

### **7. januar, 2008 af Karina Christensen**

*Der er mange forskellige holdninger til, om man skal bruge grøntsager eller ej, når man fodrer sin hund med barf.*

*Det er ikke maveindholdet ulven går efter på byttedyret, men vomvæggen, mener Biologen Hanne Hjælmer Jørgensen.*

*Ulveforskeren David Mech fra USA, mener at hvis ulven spiser maveindholdet, græs, bær, rødder, så er det kun fordi, at der ikke er nok byttedyr i området. Det har hans studier vist fra en undersøgelse med 2 hold af ulve, hvor den ene flok havde adgang til mange byttedyr og den anden flok havde ikke adgang til mange byttedyr, og det var den sidste flok som spiste andet end kød. □ Dette har jeg læst fra en af Mogens Eliasens bøger, der hedder "The Wolf's Natural Diet - a feeding guide for your dog" som snart er oversat til dansk her i 2008.*

*Ian Billinghurst mener at en af de første ting, som bliver ædt af en vild hund, når den dræber, er mave og tarm indhold.*

*Dansk Barf Center hævder at i naturen skaffer de vilde hunde og ulvene deres vitamin og mineraltilskud via byttedyrenes maveindhold, og sælger et grønsagspulver, som de mener er en erstatning for byttedyrets maveindhold. □□ Men spørgsmålet er så, kan grøntsager erstatte vomvæggen? og hvis ikke ulve spiser maveindhold, medmindre de virkelig har brug for det, hvorfor så prøve at efterligne det?*

*Mange af de vitaminer og mineraler som er i byttedyrets vomindhold, kan en ulv/hund selv danne. f.eks. C og K-vitamin, og mange af vitaminerne får ulven/hunden igennem kødet, dvs. at næringsstofferne i vomindholdet, kan en ulv og hund godt få andre steder fra.*

*Problemet i dette er, at der mangler dokumentation for om hunden får noget ud af at spise grøntsager, da den i realiteten ikke behøver kulhydrater.*

*I min overbevisning mener jeg, at hvis man sørge for at variere kødet og knoglerne, så meget som overhovedet muligt, vil hunden være godt dækket ind. Men jeg mener ikke,*

### **UTIKA HUNDEADFÆRDSSKOLE**

v/Marianne Thornberg

☎ 98298969/26125007

✉ [utika@utika.dk](mailto:utika@utika.dk) – 🌐 [www.utika.dk](http://www.utika.dk)

Myhlenbergvej 98 – 9510 Arden

Andelskassen, reg.nr.: 5957, kontonr.: 0004004905



*at grøntsager er skadeligt for en hund. □Jeg mener heller ikke, at det er en nødvendighed for en hund at få grøntsager. Så det er helt op til den enkelte person, om man vil bruge grøntsager eller ej, når man fodre med barf. □Det er også helt op til den enkeltes erfaring, om deres hund får noget ud af at spise grøntsagerne eller ej. □Hvis man har en hund, som er rigtig glad for grøntsager, synes jeg ikke at man skal stoppe med at give dem, men jeg synes man skal tænke over, om ens hund får for mange kulhydrater. □Min dyrlæge som anbefalede barf metoden, sagde max 10% kulhydrat. Jeg vil anbefale alle at læse et interessant indlæg omkring vomindhold og kallun, hvor Biologen Hanne Hjelm Jørgensen stiller alle argumentationerne op mod biologiske facts omkring næringsindhold og omkring ulven/hundens fysiologi, derudfra kan man så danne sin egen holdning.*

*Jeg synes i hvert fald at det er meget inspirerende at læse, så god fornøjelse.*

*Læs om: [Vomindhold og Kallun](#)*

**Hvad med godbidder?** Du kan sagtens give guffer (naturlige som jeg sælger, lave dem selv af kødet (tørres ved svag varme 50-60grader i ovnen til tørre ovenpå og lidt fugtige indeni (kan holde sig 3-4 dage i køleskab, men kan også fryses), lidt af dit grønt, en bid af dit kød, kylling, skinke, hønsekød fra købmanden... bare ikke tørkost, pizza, brød eller andre former for kornprodukter) for hyggens skyld, til træning, på gåture... Du kan derfor bruge fx tørret lever, kallun, kyllinghalse, lunger, rå grøntsager/frugt. ViVet fra VetCur er et glimrende måde at give guffer på. De er nemme at have med og kræver ingen forberedelse anden end at putte dem i lommen © ViVet består bl.a. af 13 urter og uden kunstige tilsætningsstoffer, farvestoffer og konserveringsmidler.

### **Hvorfor rå kødben?**

Kødben gives ca. 1 gang ugentlig (ellers som dessert efter hvert måltid) og erstatter det "normale" måltid og gives i samme mængde/antal g/kg. Kødben sørger for at hundens tænder holdes rene, at hunden får sit kalkbehov dækket og så opfylder det samtidig et basalt behov for at flå, bide og tygge og derved bliver din hund mere rolig i al almindelighed. Du må aldrig give ben af nogen art, der på nogen som helst måde er tilberedt, da de har en tendens til at splintre!!

### **Hvad er BARF – hvad er rigtig mad?**

BONE AND RAW FOOD – Biologisk Afpasset Rå Føde – Rigtig mad

Idéen bag er at fodre hunden og katten på den måde, som vilde hunde- og katedyr ernærer sig på. Eller med andre ord; give vore kæledyr mulighed for at gøre det, de er beregnet til. Det vil sige at vi bør fodre hunde og katte så naturligt som muligt uden brug af tilsætningsstoffer, kunstig farve og andre kemikalier samt lade dem bruge tænderne. Maden skal være rå, idet tilberedning og/eller opvarmning dræber vitaminer, mineraler og enzymer, som er vigtige for, at hundens og kattens tarmsystem kan fungere optimalt.

Råfodring har egentlig eksisteret i evigheder. Ude i naturen ernærer rovdyrene sig ved at spise deres bytte og før tørkostens tid, fodrede vi også vores kæledyr mere naturligt. Men efter at hunden og katten er kommet ind i vores stuer og blevet så populære kæledyr, har tørfoderproducenterne hurtigt fundet en måde at gøre det lidt nemmere for os at fodre på. Men hunden og katten er og bliver kødædere og derfor finder vi det naturligt, at fodre dem efter hensigten.

Hundens og kattens fordøjelsessystem er fuldstændig lig med løvens, ulvens eller den vilde hunds eller kats, uanset hvilken race og størrelse. Ligesom disse skal vore kæledyr derfor spise rå kød (dvs. reelt kød, indmad, kallun løbens væg og ben) som den

#### **UTIKA HUNDEADFÆRDSSKOLE**

v/Marianne Thornberg

☎98298969/26125007

✉ [utika@utika.dk](mailto:utika@utika.dk) – 🌐 [www.utika.dk](http://www.utika.dk)

Myhlenbergvej 98 – 9510 Arden

Andelskassen, reg.nr.: 5957, kontonr.: 0004004905



primære ernæringskilde. Ude i naturen har hunden og katten måske mulighed for at spise bær, frugt og grønt, men ofte er det kun unge dyr, der vælger det. Derfor er det ikke nødvendigt at give grønt og frugt. Men kan de lide det er det ok at give som guf. Det kan derimod være en god ide at give et naturligt komplet vitamin og mineral tilskud uden tilsatte fibre og andre kulhydrater.

Da hundens og kattens tarmsystem er forholdsvist kort og de som sagt ikke har enzymer i spyttet til at nedbryde kulhydrater, skal hovedmenuen bestå af kød (dvs. reelt kød, indmad, kallun (løbens væg) og ben). Ude i naturen spiser de byttedyrets løbevæg, hvori der er mange næringsstoffer der er brugbare for hunden pga. at det er forarbejdet og dermed nemmere at optage.

En anden vigtig bestanddel af hundens og kattens kost er rå ben med kød på. Ude i naturen vil hunden og katten få sit kalkbehov dækket ved at spise byttets knogler. Desuden renser rå ben også tænderne og holder dem fri for belægninger og tandsten. Derfor er det vigtigt at fodre sin hund og kat med kødfulde ben en gang om ugen. HUSK: Benene skal altid være RÅ! Til kat gives kød med benstykker i.

### **Kan jeg bare begynde at give rå mad?**

Det kan man godt, men man skal være opmærksom på, at hunden/katten kan gå igennem en mindre eller større udrensningsfase af affaldsstoffer fra tørkosten. Det varierer meget fra hund til hund og fra kat til kat. Udrensningen kan give lind mave, hård mave, opkast. Katte kan være meget svære og må ikke umiddelbart fastes i mere end 24 timer og slet ikke hvis der er tale om overvægt, idet der er stor risiko for fedtlever. Det er sjældent hunde sulter sig ihjel. Med katte er det anderledes. Katte kan tit hjælpes v.hj.a tun i vand fra dåse. Derfor; brug gerne flere måneder på langsomt at tilvænne rå mad. **én uge med ¾-dele tørkost og ¼-del rå.** Sådan gør du:

Første uge: ¼ rå og derefter ¾ tørt

Anden uge: ½ rå og derefter ½ tørt

Tredje uge: ¾ rå og derefter ¼ tørt

Hvis du vil give dage udelukkende med ben, bør du vente et par måneder indtil mavesyren er nede på lavt PH-niveau. Du kan dog godt give et lille ben som dessert i ny og næ.

Det vigtige her er at du IKKE blander det, men først giver den naturlige mad og når den er spist, så tørkosten som dessert. Spiser hunden ikke den naturlige mad, serverer du heller ikke tørkosten og prøver efter 10-12 timer igen. Gentager proceduren sig, gentager du igen. Før du forsøger 4. gang, ændrer du på det naturlige foder og prøver en anden variant. Vi gør det på denne måde, fordi vi ikke vil have maven til at gøre sig klar til at fordøje tørfoder – og så følge op med naturlig mad. Det vil ofte få hunden til at kaste op. Når du giver den naturlige mad først, giver du maven en mulighed for at tilpasse sig og det er nødvendigt for en ordentlig fordøjelse. I begyndelse vil denne tilpasning ikke være særlig effektiv, så den naturlige mad bliver ikke fordøjet, som den skal. Men det er derfor du supplerer med tørfoder, som du ved hundens mave er vant til at fordøje ordentligt. Da tørfoderet udgør størstedelen af måltidet (selvom det kun ser ud som halvdelen), tager din hund ingen skade. Når du skal finde ud af hvad der er ½, ¼ og ¾ kan du bruge omfang eller vægt. Husk tørfoder næsten ikke indeholder vand, så for hvert mål tørfoder skal du tilsætte to mål vand (i fald i dit hoved) for at kunne sammenligne med naturlig mad, når man taler om næringsindhold.

1 del tørkost + 2 mål vand = 1 del naturligt foder





### **Hvor meget skal hunden/katten have?**

DOSERING som udgangspunkt:

- Ca. 2 % af kropsvægten for en voksen hund eller kat – dvs. fra 1 år
  - Ca. 5 % af kropsvægten for en unghund eller unghund – dvs. fra 6 mdr.
  - Ca. 10 % af kropsvægten for en hvalp eller killing – dvs. fra 4-5 uger
  - Ca. 10 % af kropsvægten for drægtige og diegivende hunde og katte.
- For overvægtige øges tiden mellem måltiderne.

Taber kæledyret sig, så skal tallene justeres op i det enkelte tilfælde og der kan gives et energitilskud i form af fedt med op til 25% af den mængde mad der gives.

Hundens/kattens ribben og ryggrad skal være fyldt ud. Men kig og mærk selv på din hund/kat. Se oppefra = Marilyn Monroe.

### **Er rigtig mad godt for alle?**

Rigtig mad er en naturlig måde at fodre hund/kat på, men man skal være opmærksom på at det ikke er alle hunde/katte, der kan fungere optimalt på rigtig mad. Det har ikke noget at gøre med, at der er noget galt med maden, men at hunden/katten er "syg". Et rovdyr skal kunne tåle rå kød. Kan den ikke det, så er det fordi, der er noget galt med hundens/kattens fysiologi. Det kan være igennem avlen at hunden/katten ikke har eller kan danne de enzymer der skal til for at kunne fordøje kød og der kan rigtig mad selvfølgelig ikke være behjælpelig.

### **Kan jeg fodre min hvalp/killing med rå mad?**

Ja, det kan man sagtens, det er det bedste du kan gøre for din hundehvalp eller kattekilling, den vil hverken vokse for hurtigt eller for langsomt. Den vil vokse i det tempo der passer til et rovdyr. Der er efterhånden kommet en hel del opdrættere, som er begyndt at fodre med rå mad. Hos dem begynder hvalpene og killingerne at få rå mad fra de er ca. 4-5 uger gamle, så man kan roligt fodre sin hvalp og killing med rå mad og de får en god start på livet.

### **Er det ikke besværligt at fodre med rå mad?**

Jo, hvis man synes det er besværligt at tage kød op af fryseren og tilsætte lidt olie og vitaminer, mineraler og grønt/frugt. Mere skal der sådan set ikke til. Der er intet som er besværligt, så længe det kommer hunden/katten til gode. Det er blot en ny vane, der skal indlæres. Det tager også tid at sætte sig ind i hunde- og katteadfærd og træning. Man bør både sætte sig ind i hvad hunden/katten er beregnet til at spise og hvordan de lærer og hvilke behov de har. Tag aldrig god opførsel for givet – en hund eller en kat er en hund eller en kat og de opfører sig som sådan og kan ikke ændre på det ☺

### **Hvordan gør jeg?**

Når det rå kød er optøet (eller det gives frossent) serveres det for hunden og katten, så nemt er det og derudover må du selv se og føle på din hund/kat, hvor meget den skal have at spise. Her bruger man ingen deklamationer, din hund/kat er individuel. Men man starter med 2 % af kropsvægten.

Du kan bruge madskål, men du kan også lade dit kæledyr arbejde for maden – de elsker at lave noget og deres arbejdsdag er ikke så anstrengende vel? Put foderet ind i Kong, Leo, marvben. Strø det ud i haven, tag noget med på din daglige gåtur i forskelligt miljø, gem det over, under og indeni. Lad hunden og katten bruge næsen, hjernen, musklerne og der bliver ikke megen tid og energi til overs til at lave spilopper – det andre kalder for problemhunde!



### **Kan man ikke blande kød med tørfoder?**

Mange hunde og katte trives ikke helt på denne måde, men det er individuelt. Hvorfor ikke give rigtig mad, når det er muligt?

### **Får hunden/katten ikke proteinforgiftning af alt det kød?**

Hunde- og kattedyr i naturen får ikke proteinforgiftning.

### **Hvorfor kan det være et problem at fodre med tørfoder?**

Et foder der ikke biologisk er beregnet for den individuelle art kan give mange såkaldte livsstilssygdomme som fx allergi, hud og pelsproblemer, led problemer, spisevægring, mave/tarmproblemer, bliver tykke, bliver tynde samt har en dårlig almen tilstand - fysisk såvel som psykisk.

### **Er din hund/kat kræsen?**

Hvis din hund/kat er kræsen, kan du prøve at gøre foderet interessant ved at gøre det så levende som muligt. Hunde/katte elsker også at arbejde for deres mad, så du kan eventuelt bruge maden ved at lave spor og søgning.

Hunden/katten skal straks æde foderet med størst mulig hast, gør den det ikke, fjernes foderet, hunden/katten skal ikke tilbydes mad mere den dag. Gem maden i køleskabet og server det dagen efter.

### **Når jeg starter en kostomlægning, hvornår kan jeg så forvente at se de første tegn på at min hund/kat bliver sundere?**

Hvis du overholder KUN at fodre på en naturlig måde, vil de første tegn vise sig hurtigt:

- ✓ Indenfor den første uge vil hunden/katten bliver gladere og for mange nedsættes stress/hyperaktivitet til et normalt omgængeligt niveau. Tænk dog på at adfærd kan være indlært fra omgivelserne!
- ✓ Indenfor de første 14 dage vil farvenuancerne i pelsen blive dybere og blankere, og pelsen vil blive selvrensende. Er pelsen i en meget dårlig stand, vil hunden/katten fælde og en ny flot pels vil vokse frem.
- ✓ Indenfor de første 14 dage begynder belægninger på tænderne at forsvinde.
- ✓ Dårlig ånde og dårlig lugt fra pels og afføring forsvinder
- ✓ Herefter begynder hunden/katten at få kraftigere knogler
- ✓ (voksende hunde/katte kan vokse i højden på grund af at deres benstammer retter sig op)
- ✓ Større muskler
- ✓ Stærkere sener
- ✓ Hængende øjenlåg vil blive mindre og i mange tilfælde vil øjenlågene lægge sig helt ind til øjet som de skal.
- ✓ Øjne der løber i vand forsvinder ofte.

Det kan tage op til et år før din hund/kat har repareret sig selv - alt efter kæledyrets sundhedstilstand ved starten.

### **Kan man fodre sin kat med rå kød/barf?**

Ja, det kan man sagtens. Katte tilhører den type rovdyr man kalder for obligat kødædere, dvs. udelukkende og er derfor afhængige af animalsk føde og kan derfor ikke hente næring ud af planter, i modsætning til mennesker. Katte fanger selv mus og fugle i naturen og nogle katteejere fodrer deres katte med daggamle kyllinger.



Katte kan dog være meget kræse og svære at vænne til nyt foder som naturligt rått foder, især hvis de har fået tørkost i mange år. Det nemmeste ville være at vænne sin kat til rigtig mad som killing. Har man en voksen kat, som man vil prøve at vænne til rigtig mad, så fast den i 24 timer (men ikke mere og slet ikke overvægtige katte!!) og prøv derefter at se, hvad den siger til det rå kød. Det virker alligevel ikke at sulte en kat. Du kan ikke tvinge en kat, så forsøg hellere at overbevise den ved tålmodighed. Du kan også prøve at tilsætte tun i vand fra dåse. Du kan tilberede foderet let, dvs. ved 30-40 grader i ovn. Katte elsker og skal have frisk mad. De er ikke som hunden gearret til fordærvet mad.

Du kan få brug for at lave en meget let overgang, dvs. start med  $\frac{3}{4}$  af det foder du hidtil har brugt, herefter  $\frac{1}{2}$  og så  $\frac{1}{4}$  og gerne over et par uger, men bliv ikke overrasket, hvis du skal bruge flere måneder. En kat skal min. have ca. 95 % kød, indmad, kallun (løbens væg) og knogler (se en mus eller fugl for dig). Det er meget vigtigt at du varierer kødtyperne, ligesom man gør hos hunde, således at katten får forskellige proteiner, mineraler, enzymer og fedtsyrer. For at katten får sit kalkbehov dækket igennem knogler, kan du bruge kød som er hakket med ben. Katten har lige som hunden i særdeleshed brug for hele ben. Start eventuelt med kyllingehalse, daggamle kyllinger, kyllingevinger. Katte har brug for at få tilført Taurin og det findes i rigelig mængde i byttedyr. Mange kattefolk er bange for at de ikke får det, men det er fordi der i tidernes morgen opstod fejlernæring via tørkost og det er ganske enkelt fordi tørkosten bestod af alt for meget vegetabilsk og heri er der ikke taurin, så i stedet for at tilsætte animalsk protein, som indeholder en komplet aminosyre profil fortsatte man med vegetabilsk protein og så tilsatte man taurin, men det er der som sagt i byttedyr og især i hjerte, hjerne og muslinger, men også i andre typer kød.

Katte spiser maden over flere gange i løbet af dagen. Nogle æder hele tiden og bliver tykke og så må du styre det for dem. 1-2 måltider om dagen er helt fint. Har man en hund som man overvejer at fodre med rigtig mad, men samtidig også har en kat i hjemmet, så kan man ligeså godt prøve at vænne katten til det også, for den har ligeså meget brug for rigtigt foder som en hund.

### **Allergi og andre Livsstilssygdomme?**

Lider din hund eller kat af allergi er det selvfølgelig vigtigt at være særlig opmærksom på hundens og kattens kost. Lige som hos os mennesker, kan der være ting i kosten, som hunden eller katten ikke kan tåle.

Ofte kan det være en god ide at få testet, hvad din bedste ven er allergisk overfor, da ikke alt er relateret til mad og kan klares med mad. Især er mange allergiske overfor husstøvmider og andre luftvejsallergier. Mange reagerer også overfor kemikalier i vaskepulver, plastikskåle, loppehalsbånd og loppemidler. Så tænk måske over hvad din bedste ven omgiver sig med, når den ligger og tager en slapper.

Ofte er det lagermidens ekskrementer, som hunden er allergisk overfor. Ekskrementerne optræder i produkter med mel, korn og ris, og de fjernes ikke ved at koge maden først. Derfor skal allergiske hunde undgå tørret kost af disse typer.

Rigtig mad indeholder ikke lagermider og er et helt naturligt produkt.

Multiallergiske hunde eller katte kan blive symptomfri efter en overgang til råfodring. Ofte kan man se forbedringer i pels, poter, ører og kløe efter bare en uges tid.



For at det skal lykkes, er det vigtigt at være meget nøjagtigt med fodringen og sikre sig, at hunden ikke optager så meget som en krumme andet end rigtig mad.

Har din hund eller kat sukkersyge, kan rigtig mad metoden også hjælpe. Oftest slipper I helt for insulinindsprøjtningerne, hvis der udelukkende fodres med rått.

Mange sygdomme og overbelastning af organerne kan forebygges i fald din hund eller kat får mulighed for at bruge tænderne. Husk at en tandkød, der ikke er optimalt, giver direkte adgang for mange ubudne gæster direkte til blodbanerne, således at kroppen skal arbejde unødigt ekstra og det belaster i længden, således at immunsystemet overbelastes og også dette kan blive stresset og så viser de fysiske tegn sig.

Vi hjælper selvfølgelig med at tilrettelægge en kostplan til jer, så I alle kommer godt fra start.

Husk at rigtig mad ikke er medicin, men en måde at fodre din hund eller kat på; hellere forebygge end at helbrede, ikke!?

### **Er det ikke dyrt at råfodre?**

Dyrt er jo individuelt. Derfor kan det være dyrere eller billigere end at fodre med tørkost, alt afhængig af hvilket mærke man foretrækker. Det handler om at investere i sundhed og her er der brug for at være langsigtet. Går du på Mac Donalds 2 voksne og 2 børn bruger du måske kr. 500,- på 1 time. Hvad er næringsværdien heri? Er det dyrt?

Og husk i starten: du skal kun beregne kød til 5 dage om ugen, da hunden også skal have en bendag samt en fastedag! For katten skal du beregne kød til 6 dage om ugen og en fastedag.

#### **Hvad koster det pr. dag for en hund/kat over 1 år?**

kr. 3.00 for en hund/kat på 5 kg

kr. 6.00 for en hund/kat på 10 kg

kr. 11.50 for en hund på 20 kg

kr. 17.50 for en hund på 30 kg

kr. 22.50 for en hund på 40 kg

kr. 28.00 for en hund på 50 kg

Hvad koster det at ernære dig selv - og så lever du måske i 80 år?

### **Produktbeskrivelse**

Al kød fra RigtigHundemad er godkendt til menneskeføde, og fra slagtning til færdig frosset og nedpakket går der max. 24 timer. Det er testet for Salmonella og BSE.

Se produkter i butikken.

Der kommer løbende nye produkter.

### **Menu forslag kat**

2-3 måltider dagligt

Kattemenuerne fra RigtigKattemad i lige mængder.

Put gerne foderet ind i Kong, Leo, marvben eller lignende. Du kan også fryse det heri og give det i frossen tilstand, således at katten er aktiveret i længere tid. Men katte elsker frisk mad, så mange vil ikke tage det frosset, men hellere lunkent.

Uanset hvad er det altid en god ide at give 5% blendet frugt/grønt (1/3 frugt + 2/3 grønt og samlet 5% af kødmenu mængden) og især af hensyn til antioxydanter.



Vælger du ikke kattermenuerne kan du selv sammensætte som følger, men husk tilskud!!

80% kød med ben og brusk

10% indmad (halv hjerte + halv lever)

10% kødben (fx. Oksehale, kyllingehale): spises det ikke helt, tæller det ikke som mad og du giver i stedet for 90% kød med ben og brusk. Men giv endelig kødben alligevel som aktivering og ekstra tandbørste samt stimulering af gnave, rive, flå.....

+ Grizzly vildlakseolie + NDS vitaminer/mineraler + taurin (kan fås på nettet i pulver).

### **Menu forslag hund**

1 - 3 måltider pr. dag. Alt efter alder. Over 1 år: 3-4 gange pr. uge

Vitaminer/mineraler

Grizzly vildlakseolie

Put gerne foderet ind i Kong, Leo, marvben eller lignende. Du kan også fryse det heri og give det i frossen tilstand, således at hunden er aktiveret i længere tid.

Husk at varier mellem kødprodukterne.

Se et forslag til en måned herunder.



<b>FODERPLAN TIL RIGTIGHUNDEMAT for:</b>				
Alder:	2-6 mdr.	6 mdr. - 1 år	1 år	
Dagsration:	10 % af vægt	5 % af vægt	2-3 % af vægt/dg	
<b>Fra 6 mdr.:</b> Min. 1 striks fastedag på min. 24 timer pr. uge, dvs. kun vand. Årsag: Mave skal have ro, så lever kan forbrænde fedt ☺	3 måltider dagligt til 3 mdr. Fjern frokost = 2 måltider. 11 kød med, 2 kød uden, 10 kallun, 3 indmad, 4 kødben	1 måltid dagligt 10 kød med 2 kød uden 9 kallun 2 indmad 3 kødfulde ben	1 måltid dagligt. <b>Mål over 2½ mdr.:</b> Mad 3-4 x uge. Øg gradvist mængden i hvert måltid og øg samtidig tid mellem hvert måltid. Find det sted, hvor hunden levner = hunden er mæt – nogle sker det ikke for, så: Generelt: 4-5 % af vægt pr. måltid og 12-20 % af vægt pr. uge	
Dag	Hvalpefodring	Unghund	Voksenfodring	Vægtøgning +25 %
dag 1	Kød m/ ben og brusk	Kød m/ ben og brusk	Kallun	Fedt
dag 2	Kallun	Kallun	Kød m/ ben og brusk	Fedt
dag 3	Kød m/ ben og brusk	Kød m/ ben	Faste	
dag 4	Kallun	Kallun	Kød uden ben	Fedt
dag 5	Kød m/ ben og brusk	Kød m/ ben og brusk	Kallun	Fedt
dag 6	Indmad	Faste	Kødfulde ben	
dag 7	Kødben + evt. kød m/ ben	Indmad	Kød m/ ben og brusk	Fedt
dag 8	Kallun	Kødfulde ben	Indmad	Fedt
dag 9	Kød m/ ben og brusk	Kallun	Faste	
dag 10	Kallun	Kød m/ ben og brusk	Kallun	Fedt
dag 11	Kød m/ ben og brusk	Kallun	Kød m/ ben og brusk	Fedt
dag 12	Kød uden ben	Kød m/ ben og brusk	Kødfulde ben	
dag 13	Kød m/ ben og brusk	Faste	Kød uden ben	Fedt
dag 14	Kallun	Kød uden ben	Kallun	Fedt
dag 15	Kødben + evt. kød m/ ben	Kød m/ ben og brusk	Faste	
dag 16	Kallun	Kallun	Kød m/ ben og brusk	Fedt
dag 17	Kød m/ ben og brusk	Kødfulde ben	Indmad	Fedt
dag 18	Indmad	Kallun	Kødfulde ben	
dag 19	Kød m/ ben og brusk	Faste	Kallun	Fedt
dag 20	Kallun	Kød m/ ben og brusk	Kød m/ ben og brusk	
dag 21	Kød m/ ben og brusk	Indmad	Faste	Fedt
dag 22	Kallun	Kød m/ ben og brusk	Kød uden ben	
dag 23	Kødben + evt. kød m/ ben	Kallun	Kallun	Fedt
dag 24	Kød uden ben	Kødfulde ben	Kødfulde ben	Fedt
dag 25	Kød m/ ben og brusk	Kallun	Kød m/ ben og brusk	
dag 26	Kallun	Faste	Indmad	Fedt
dag 27	Kød m/ ben og brusk	Kød m/ ben og brusk	Faste	
dag 28	Kallun	Kød uden ben	Kallun	Fedt
dag 29	Kødben + evt. kød m/ ben	Kallun	Kød m/ ben og brusk	Fedt
dag 30	Indmad	Kød m/ ben og brusk	Kødfulde ben	



**Variation af dyrearter er kodeordet, dvs. sørg for variation!! Husk: Vitamin/Mineral. 10-15% blendet grønt/frugt (tænk over jord) og som fratrækkes kødmængden.**

**Kød uden ben/brusk:** Hjort, Oksekød, Kalkun, Hest, Lam, Oksehals, Oksekæbe,

**Indmad:** Okseindmad, Fjerkræsmix

**Kallun:** Lammekallun, Okse (grøn) kallun

**Kød med ben/Brusk:** Rensdyr, Laks, Laks og Skaldyr, Okse, Fjerkræ, Øko høne

**Kødben/Kødfulde ben:** Kyllingehalse, Kalkunhalse, Oksestruber, Lammeben, Vildtben: Skal spises, ellers som tilskud udover planen og der gives kød med ben/brusk som selve foderet!

**1 år pr. mdr. (andre; se ovenfor):** 7 kallun, 7 kød med ben/brusk, 5 kødben, 3 indmad, 3 kød uden

**Opstart:**

1. Første uge: ¼ rått og derefter ¾ tørt
2. Anden uge: ½ rått og derefter ½ tørt
3. Tredje uge: ¾ rått og derefter ¼ tørt

Hvis du vil give dage udelukkende med ben, bør du vente et par måneder indtil mavesyren er nede på lavt PH-niveau. Du kan dog godt give et lille ben som dessert i ny og næ.

1 del tørkost + 2 mål vand = 1 del naturligt foder

Eller 5 dage med kallun.

Se også side 16-19.

**Hvad hvis hunden eller katten skal på ferie, weekendophold eller lignende og vi ikke kan servere rått?** Her kan I gøre brug af Ziwipeak som er rått, der er lufttørret. Det er også genialt som guffer eller supplement. Ziwipeak er også egnet til allergihunde, da der heller ikke her kan være tale om lagermidler.



## **Hvad er fremtidsmålet? - og hvordan komme i gang – gælder ikke kat?**

### **Der er tre hovedformål med overgangsperioden:**

1. At stimulere maven til at acceptere den rå mad, uden at give maven en chokeffekt, som kunne resultere i opkastning
2. Gradvist at øge rumfanget af et enkelt måltid
3. At sikre at ufuldstændig fordøjelse af den nye mad ikke fører til problemer med fejlernæring, især ved en længere overgangsperiode.

**Variation er kodeordet, dvs. sørg for variation og intet fødeemne må overstige mere end 50 %!! Husk olie, ViVet og vitaminer/mineraler/urter af kolloid oprindelse.**

### **1.Opstart (eller se under punkt 3 nedenfor):**

1. Du starter med at tømme maven for tørkost, dvs. 24 timer uden mad, men vand
2. De næste 5 dage kun kallon (herefter vil afføring være næsten sort)
3. De første 30 dage giver du **IKKE** hele kødfulde ben.

Det er vigtigt med variation og det kan være svært ved at købe lidt her og der. Det nemmeste er at købe min. til 1 måned, således at det er afbalanceret som ovenfor nævnt. Kan du ikke gøre brug af alle varianterne over 1 måned, kan du bare skifte rundt i næste måned. Herefter kan du bare stikke hånden i fryseren og tage noget tilfældigt op. Det gør ikke noget at de får det samme et par dage eller 3 i træk, men du ved når måneden er gået, så har du været det hele igennem.

Når hunden har accepteret alle variationerne uden problemer, begynder du småt at genoptræne mavemusklene til fuld styrke (dvs. den kan rumme 7-8 % af kropsvægten) ved at øge mængden pr. måltid og samtidig øge tiden mellem måltiderne, således at målet er kun at give mad 3-4 gange om ugen, men til gengæld større portioner, dvs. 12-20 % af kropsvægt over en uge, som du så opdeler på 3 eller 4 måltider. Dette for at maven bliver rigtig brugt og fyldt. Se et forslag til en plan herunder.

### **2. Hvordan efter alle varianter er introduceret med succes - hvordan når du det ultimative mål?**

Du starter når alle variationer er introduceret uden problemer – om det tager 3 uger eller længere er ikke af betydning, når blot det fungerer.

Herunder ser du, hvordan en fodringsplan kunne se ud, når du anvender strategien gradvis strækning af tiden. Efterhånden som tiden går, øger de måltidernes størrelse en smule – så du fordeler den samme mængde mad på færre måltider, hvert måltid nu lidt større. Der er ikke noget med at "give mindre" her – og ikke noget med at "springe måltider over"! Du giver faktisk *mere* hver gang.

Det gode er at du ikke behøver at være særlig præcis med målene. Bare tag det på øjemål. Det kedelige er at du bliver nødt til at variere tidspunkterne, hvor du fodrer på en måde, som er helt uforudsigelig for din hund – hvilket kan være svært, fordi det tvinger dig til at bryde dine egne behagelige vaner....

Jeg tror det letteste er at illustrere det ved at give dig en mulig plan (som du dog kan tilpasse til dig selv) for fodringstider:





Mandag kl. 21 (hvis det er jeres normale fodringstid)  
Tirsdag kl. 23 (et stræk fra 24 timer til 26 timer)  
Onsdag kl. 20 (tilbage – fordi vi gør klar til et spring)  
Torsdag kl. 23 (strækket på 27 timer her)  
Fredag kl. 18 (tilbage igen, forbereder næste spring)  
Lørdag kl. 23 (et spring på 29 timer)  
Søndag kl. 17 (kun 18 timer)

Mandag kl. 22 (ingen vaner her omkring kl. 23)  
Tirsdag kl. 23 (bare for at forvirre din hund)  
Onsdag – ingenting!  
Torsdag kl. 7 (bemærk: dette spring var kun på 31 timer)  
Fredag kl. 12 (endnu et 29 timers spring)  
Lørdag kl. 21 (et 33 timers spring)  
Søndag kl. 23 (kun 26 timer, bare for at gøre det uforudsigeligt)

Mandag – ingenting!  
Tirsdag kl. 7 (dette spring var kun på 32 timer)  
Onsdag kl. 20 (et 35 timers stræk)  
Torsdag kl. 22 (kun 26 timer)  
Fredag – ingenting!  
Lørdag kl. 8 (kun 34 timer)  
Søndag kl. 22 (et stræk på 38 timer)

Mandag – ingenting!  
Tirsdag kl. 9 (kun et 35 timers spring)  
Onsdag kl. 23 (omkring 28 timer igen)  
Torsdag – ingenting!  
Fredag kl. 11 (et 36 timers spring)  
Lørdag kl. 21 (kun 34 timer her)  
Søndag kl. 21 (24 timer)

Mandag – ingenting!  
Tirsdag kl. 13 (stræk til 40 timer)  
Onsdag kl. 23 (kun 34 timer)  
Torsdag – ingenting!  
Fredag kl. 17 (et stræk til 42 timer)  
Lørdag kl. 21 (kun 28 timer)  
Søndag kl. 22 (kun 25 timer)

Mandag – ingenting!  
Tirsdag kl. 18 (et stræk til 44 timer)  
Onsdag kl. 22 (kun 28 timer)  
Torsdag – ingenting!  
Fredag kl. 20 (et stræk til 46 timer)  
Lørdag – ingenting!  
Søndag kl. 10 (38 timer)

Mandag – ingenting!  
Tirsdag kl. 7 (45 timer)  
Onsdag kl. 22 (39 timer)  
Torsdag – ingenting!  
Fredag kl. 8 (34 timer)  
Lørdag kl. 23 (37 timer)  
Søndag – ingenting!

Mandag kl. 22 (stræk til 47 timer)  
Tirsdag – ingenting!  
Onsdag kl. 19 (45 timer)  
Torsdag – ingenting!  
Fredag kl. 17 (46 timer)  
Lørdag kl. 23 (28 timer)  
Søndag – ingenting!



Mandag kl. 21 (46 timer)  
Tirsdag – ingenting!  
Onsdag kl. 21 (stræk til 48 timer)  
Torsdag – ingenting!  
Fredag kl. 19 (46 timer)  
Lørdag – ingenting!  
Søndag kl. 20 (stræk til 49 timer)

Mandag – ingenting!  
Tirsdag kl. 18 (kun 46 timer)  
Onsdag – ingenting!  
Torsdag kl. 20 (stræk til 50 timer)  
Fredag – ingenting!  
Lørdag kl. 18 (tilbage til 46 timer)  
Søndag – ingenting!

Mandag kl. 21 (stræk til 51 timer)  
Tirsdag – ingenting!  
Onsdag kl. 19 (kun 46 timer)  
Torsdag – ingenting!  
Fredag kl. 22 (50 timer)  
Lørdag – ingenting!  
Søndag kl. 20 (46 timer)

Nu har du vist fanget ideen. På dette trin kan vi strække intervallerne mellem måltiderne op til 52 timer – hvilket er tilstrækkeligt for en fremtidig plan med 3-4 måltider om ugen.

Tæller du det samlede antal dage, som vi brugte til denne overgangsplan, vil du se at det tog omkring 2½ måned. Bare kom i gang – det er bare en ny vane ☺

### **3.Hvordan undgår du afgiftningsproblemerne?**

Hvis du ikke er forberedt på afgiftningsprocessen, kan du opleve at din hund bliver syg af den naturlige mad!! Men i virkeligheden betaler du bare prisen for at have fodret med giftig mad indtil nu.. Du vil typisk se opkast og tynd mave. Hvis hunden ikke synes præget af det, fortsætter du bare stille og roligt. Mange hunde vil spise sit eget opkast igen og det er helt ok. Til tynd mave kan du prøve at give:

1 del hvid kartoffel  
1 del sød kartoffel  
1 del porre

Koges og moses.. Det kan fryses i isterningebakker og så gives en isterning.

Vi understøtter ofte en overgang v.hj.a. urter.

**Er der virkelig tale om en hund, der har store problemer med at komme over, hvilket er yderst sjældent, er det enkelt at forhindre det.** Det eneste, der kræves, er at du introducerer den nye kost og dens gode næringsstoffer **langsomt** og over et stykke tid. På denne måde kan kroppen udskille alle de akkumulerede giftstoffer og tilpasse sin egen produktion af antistoffer i en mere acceptabel fart, der ikke vil stresse de indre organer.

Du kan bruge en "overgangsperiode" på 2 uger for hvert år, hunden er blevet fodret med tørfoder, men aldrig mere end tre måneder. De regnestykker du skal bruge for at



administrere så gradvis en overgang behøver ikke være meget præcise. Ved at dele "overgangsperioden" op i fire faser, med forskellige rationer af gammel/ny kost (der gives som nedenfor nævnt under hunde, der har fået mad på fast tid), vil man generelt kunne ændre hundens kostvaner på en måde, der ikke traumatiserer hunden, når den skifter til en naturlig kost.

**Har din hund fået foder på faste tidspunkter (således at hundens system forventer det kl. 17.00 og derved går i gang med at producere enzymer) eller har din hund tendens til overgangsproblemer, kan du have brug for at gå lidt mere forsigtigt frem og du kan derfor gøre følgende:** du inddrager det tidligere tørfoder igen og deler op i perioder (du kan opdele hver periode i endnu mindre perioder). Du gør typisk:

Periode 1:  $\frac{1}{4}$  naturlig mad efterfulgt af  $\frac{3}{4}$  tørfoder

Periode 2:  $\frac{1}{2}$  naturlig mad efterfulgt af  $\frac{1}{2}$  tørfoder

Periode 3:  $\frac{3}{4}$  naturlig mad efterfulgt af  $\frac{1}{4}$  tørfoder

Det vigtige her er at du IKKE blander det, men først giver den naturlige mad og når den er spist, så tørkosten som dessert. Spiser hunden ikke den naturlige mad, serverer du heller ikke tørkosten og prøver efter 10-12 timer igen. Gentager proceduren sig, gentager du igen. Før du forsøger 4. gang, ændrer du på det naturlige foder og prøver en anden variant.

Vi gør det på denne måde, fordi vi ikke vil have maven til at gøre sig klar til at fordøje tørfoder – og så følge op med naturlig mad. Det vil ofte få hunden til at kaste op. Når du giver den naturlige mad først, giver du maven en mulighed for at tilpasse sig og det er nødvendigt for en ordentlig fordøjelse. I begyndelse vil denne tilpasning ikke være særlig effektiv, så den naturlige mad bliver ikke fordøjet, som den skal. Men det er derfor du supplerer med tørfoder, som du ved hundens mave er vant til at fordøje ordentligt. Da tørfoderet udgør størstedelen af måltidet (selvom det kun ser ud som halvdelen), tager din hund ingen skade.

Når du skal finde ud af hvad der er  $\frac{1}{2}$ ,  $\frac{1}{4}$  og  $\frac{3}{4}$  kan du bruge omfang eller vægt. Husk tørfoder næsten ikke indeholder vand, så for hvert mål tørfoder skal du tilsætte to mål vand (i fald i dit hoved) for at kunne sammenligne med naturlig mad, når man taler om næringsindhold.

1 del tørkost + 2 mål vand = 1 del naturligt foder